

TORRES I TALAIES DE DEFENSA



Diapositiva 1: En aquesta activitat que forma part del projecte “La Serra de Tramuntana, un món per descobrir” de l’entitat Tramuntana XXI parlarem en línies generals sobre les torres i les talaies de la Serra de Tramuntana.



Diapositiva 2: L’objectiu d’aquest projecte és que coneguem i estimem un poc més la Serra de Tramuntana, les seves muntanyes i tot allò que aporta, ja sigui natural o cultural. Allò que coneixem, ho estimam i cuidam.

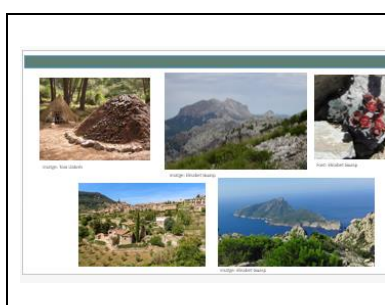


Diapositiva 3: La Serra de Tramuntana ocupa el nord-oest de Mallorca. S’estén al llarg d’uns 90 km, amb una amplada màxima de 15 km. Ocupa el 30% del territori de l’illa.

Són 19 els municipis que formen part de la Serra. Els més grans són Pollença, Calvià i Escorca. En total, hi viu una població de 40000 persones.

Diversos cims que conformen la Serra superen els 1.000 m d’altura. Destaca el Puig Major (1.443), el Puig de Massanella (1.348), la Serra d’Alfàbia (1.069 m), es Teix (1.064) i Es Galatzó (1.026 m).


La Serra de Tramuntana va ser declarada **Patrimoni Mundial** per la **UNESCO** en la categoria de Paisatge Cultural. Aquest reconeixement posa en valor la relació que hi ha hagut durant segles entre natura i societat a la Serra, i la forma en la que s’ha produït aquesta unió integrant-se completament en el paisatge de la Serra. Ja no podem imaginar la Serra sense margades, camins de ferradura, o sitges de carbones, entre altres.



Diapositiva 4: En aquesta diapositiva apareixen una sèrie d’exemples de la diversitat d’elements i de paisatges de la Serra.

A la primera imatge podem veure un de tants dels elements patrimonials que hi ha a la Serra. En aquest cas, una barraca de carboner construïda amb la tècnica de pedra en sec (tècnica de

	<p>construcció on no s'utilitza cap tipus de material per aferrar les pedres) i una sitja.</p> <p>A la imatge central, veiem una vista general de d'algunes muntanyes. La muntanya que millor es veu a la fotografia és el Puig Major, la muntanya més alta de les Illes Balears. La Serra de Tramuntana proporciona un paisatge impressionant.</p> <p>També hi podem trobar molta biodiversitat, tant d'animals, plantes, fongs, etc. La imatge que surt a la fotografia és un endemisme de la Serra. És a dir, és una espècie que només creix en un lloc concret de les muntanyes de la Serra i en cap altra banda del món. És per això que és molt important protegir la biodiversitat única de la Serra.</p> <p>A més hem de tenir en compte que a la Serra també hi viu gent. Selva, Alaró, Sóller, etc. són pobles de la Serra de Tramuntana. El de la foto és el poble de Valldemossa.</p> <p>Finalment, també és important i curiós remarcar que hi ha un illot de les Balears que forma part de la Serra de Tramuntana: Sa Dragonera. A Sa Dragonera hi viu una espècie molt característica: la sargantana.</p>
--	--

	<p>Diapositiva 5: Un dels elements característics que podem trobar a les costes de la Serra, i a la resta de l'illa de Mallorca, són les talaies i torres de defensa.</p> <p>Durant el segle XVI Mallorca, va sofrir freqüents atacs pirates que volien saquejar les terres. Al ser una illa, les tropes sarraïnes podien accedir-hi des de qualsevol punt de la costa. Aquest fet va provocar que la població abandonés aquestes zones i s'instal·lés tot un sistema de defensa per evitar les invasions.</p> <p>Així, avui en dia encara perduren algunes de les torres que es varen construir en aquella època:</p> <ul style="list-style-type: none"> Torre de sa Calobra per defensar la cala Torre de Cala Sant Vicenç Torre del port de Sóller Torre picada, etc.
---	---

	<p>Diapositiva 6: Per tant les torres i talaies són construccions que es construïren i s'utilitzaren per defensar les costes mallorquines dels enemics.</p>
--	--



Les torres es varen construir amb formes geomètriques, principalment rodones. Hi ha algunes excepcions, com ara la torre de Punta de n’Amer a Sant Llorenç.

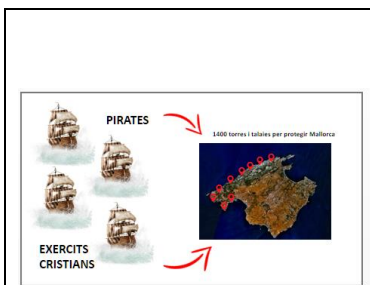
Les torres tenien tres plantes:

- Una terrassa a la part superior des d’on es feien les senyals.
- La segona planta on residien els torrers
- Un primer pis on es recollia l’aigua (cisterna)

Les portes de les torres no estaven tocant terra, si no que es trobaven una mica elevades per així dificultar l’accés en cas d’invasió. Hi havia cordes o escales per baixar.

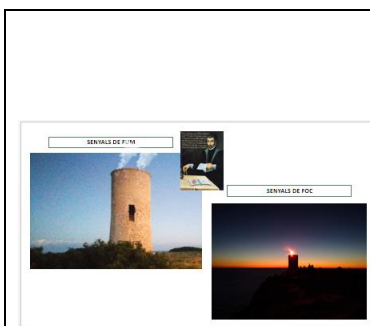
Algunes torres posseïen armament, com ara canons.

Les persones encarregades d’encendre les talaies en cas d’atac eren els torrers. L’ofici de torrer era complicat, ja que el sou era baix i era una feina difícil: normalment es trobaven a llocs molt solitaris, i sovint eren les primeres preses dels invasors. Com que el sou no era molt elevat, els torrers solien descuidar la vigilància per acudir a les possessions pròximes a fer ferina. Això va ocasionar una sèrie de problemes i es va prohibir als torrers abandonar els seus llocs de feina. Amb el pas dels anys, se va fer una normativa on quedaven per escrit les seves obligacions. Normalment a cada torre, hi havia entre dos i quatre torrers, en funció de les característiques del lloc i de la zona.



Diapositiva 7: Va ser tal la importància de les torres i talaies que a Mallorca n’hi va arribar a haver 1400 repartides per tota la costa de l’illa.

A més de defensar de les tropes sarraïnes, també es varen utilitzar en altres ocasions, com per exemple protegit l’illa de les invasions de tropes cristianes provinents d’altres territoris.

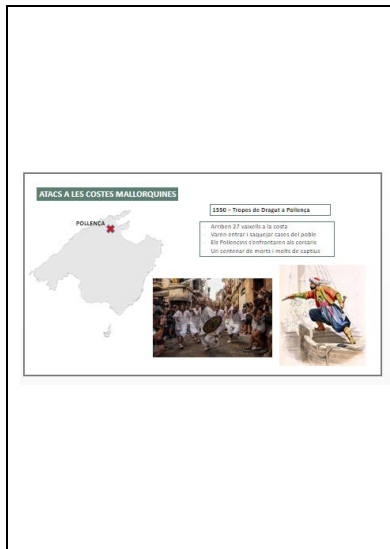


Diapositiva 8 : Ara bé, com ho feien els torrers per poder donar l’avis de que s’aproximaven enemics a les costes?

Es va establir un sistema de comunicació entre les torres. L’ideòleg que el va perfeccionar va ser un sacerdot manacorí, que entre moltes de les seves aficions i estudis, hi havia la cartografia i les matemàtiques. Aquest era Joan Binimelis.

Es va establir un sistema de comunicació entre talaies mitjançant fum (durant el dia) i foc (durant la nit), de manera que les talaies afectades per l’atac, encenien la senyal que era rebuda per la

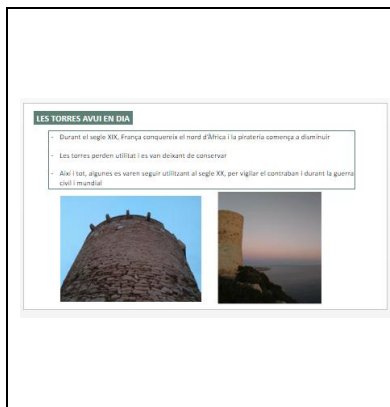
torre més propera, i aquesta passava el missatge a la següent, fins arribar al lloc on es trobaven les tropes, que sortien a defensar la costa i s'avisava a les poblacions properes de que es refugiessin o s'amaguessin abans de la possible arribada dels invasors.



Diapositiva 9: Així i tot, hi va haver una sèrie d'ocasions on si que els corsaris varen aconseguir entrar a l'illa.

Al 1550 les tropes de Dragut varen arribar a Pollença amb 27 vaixelles quan encara la gent dormia. Entraren al poble i saquejaren les cases. Els pollencins, quasi sense armes, s'enfrontaren als invasors. En la lluita moriren pollencins, i alguns quedaren captius pels corsaris. Els invasors també perderen homes.

Així, tot i que en un primer moment el sistema de defensa va fallà, homes d'armes de diferents territoris de l'illa aconseguiren arribar a Pollença per lluitar contra els corsaris.



Diapositiva 10: Durant el segle XIX, França conquereix el nord d'Àfrica i la pirateria comença a disminuir, de manera que les torres i talaies comencen a perdre utilitat i es deixen de conservar.

Així i tot, algunes es varen seguir utilitzant al segle XX, per vigilar el contraban i durant la guerra civil i mundial. De fet, en algunes torres s'han trobat restes d'aquesta època.



Diapositiva 11: Ja fa uns anys que aquestes torres i talaies tornaren a aparèixer als mitjans amb la iniciativa de "Torres i Talaies per la defensa dels drets humans".

Cada any s'encenen de forma testimonial les torres i talaies, per defensar els drets humans, simbolitzant un crit i un camí d'esperança per totes aquelles persones que travessen la Mar Mediterrània cercant una vida millor.