

# PREVENCIÓ D'INCENDIS FORESTALS

a la Serra de Tramuntana



TRAMUNTANA XXI



G CONSELLERIA  
O MEDI AMBIENT,  
I AGRICULTURA  
B I PESCA



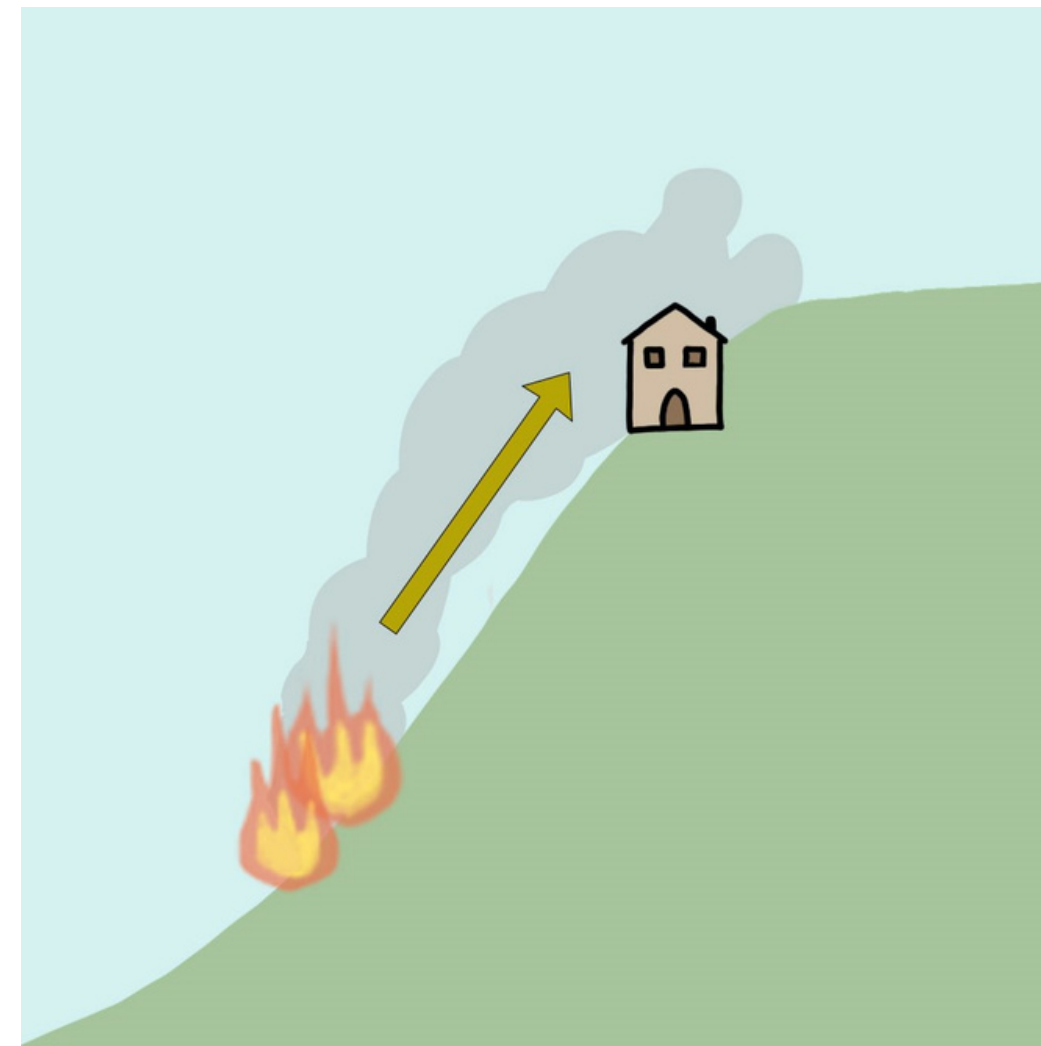
Viure a prop del bosc comporta una responsabilitat, ja que el risc d'incendis forestals posa en perill la teva seguretat. Si actues adoptant mesures de prevenció i mitigació d'incendis forestals disminueixes la vulnerabilitat de casa teva front aquesta amenaça i la converteixes en un espai defensable que ofereix oportunitats de controlar el foc als equips d'extinció.

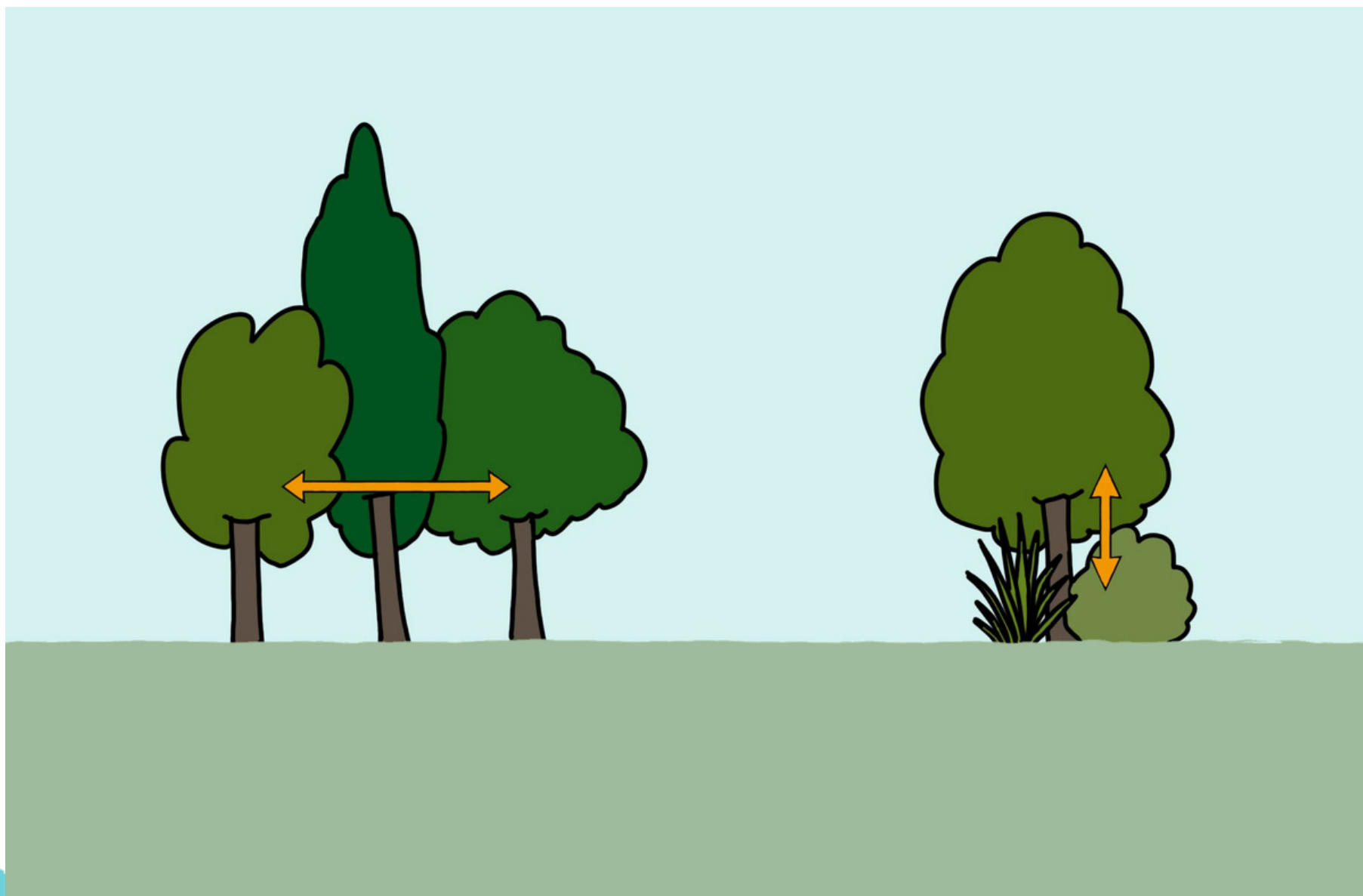
Primer de tot, cal que identifiquis quins són els elements de vulnerabilitat que poden contribuir a la propagació d'un incendi a casa teva i als seus voltants.



# La topografia i la ventositat

del terreny són factors determinants en la propagació del foc. Per exemple, les edificacions situades a les parts superiors d'un pendent, a terrenys orientats al sud i a terres afectades per vents forts i predominants són especialment vulnerables al foc. En aquests casos, és imprescindible que extremis les mesures de prevenció i mitigació d'incendis.



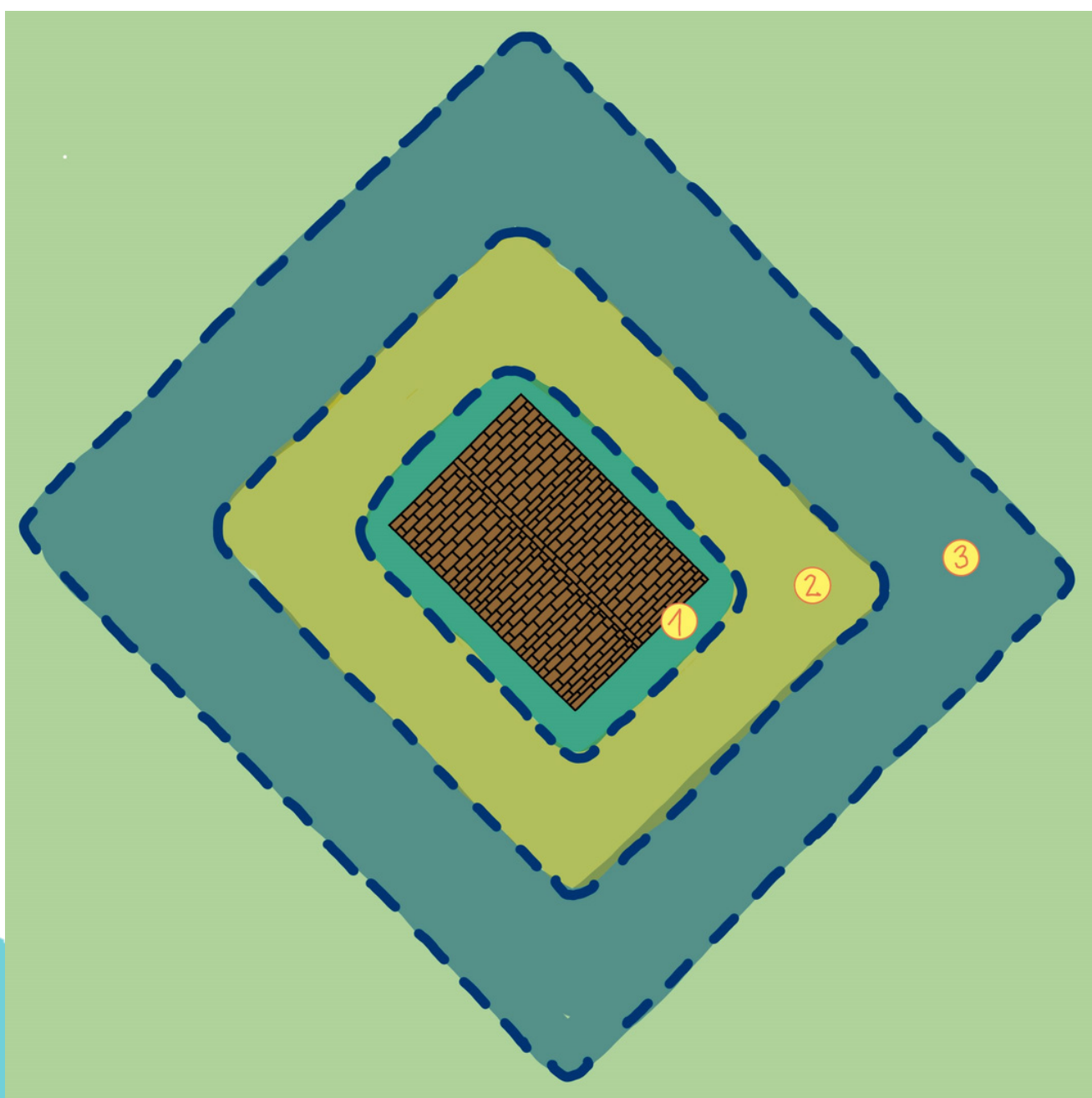


L'estructura de la vegetació de l'entorn de l'habitatge, tant de la zona forestal propera com del teu jardí, és un camí de combustible per on el foc pot avançar.

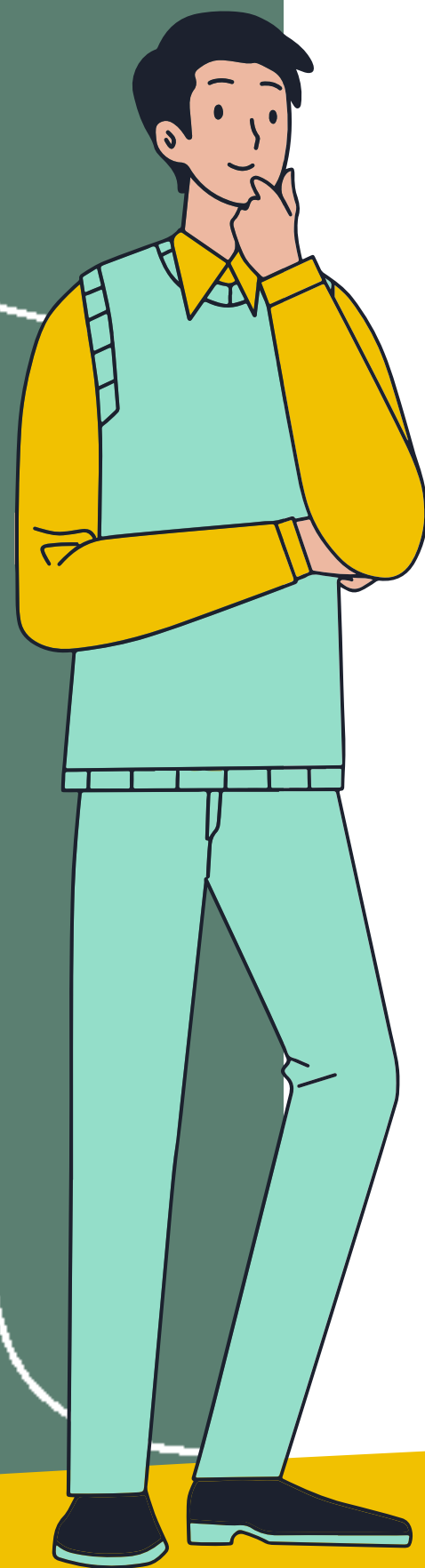
Perquè casa teva sigui un espai defensable, estableix una zona de seguretat al voltant de casa teva de mínim trenta metres de radi on s'eviti la continuïtat vertical i la continuïtat horitzontal de la vegetació.

# La zona de seguretat

està formada per almenys tres 'anells', depenent de la quantitat i densitat de vegetació i d'altres elements altament combustibles que tengui:



1. Els voltants de l'habitatge: és l'àrea adjacent a les parets exteriors de l'edificació (fins a un radi de mínim deu metres).
2. La zona intermèdia: és la zona que hi ha entre els voltants de l'habitatge i el perímetre del terreny (al voltant dels deu i els vint metres de radi des de l'edificació).
3. El perímetre: és l'àrea de defensa més llunyana de l'edificació i la que està més a prop de la zona forestal (dels vint als trenta metres de radi, o més si les condicions topogràfiques i/o de vent ho requereixen).



Hi ha una gran diversitat d'estratègies per disminuir la vulnerabilitat de casa teva, establint la zona de seguretat sense continuïtat vertical i horitzontal dels elements inflamables i combustibles.

Per exemple, l'agricultura, la silvicultura, la ramaderia i algunes activitats d'oci a l'aire lliure et poden ajudar a generar zones de seguretat al voltant de casa teva, ja que impliquen reduir la continuïtat de la vegetació.





Casa teva és tan vulnerable com l'element més vulnerable que tengui. Per a que casa teva sigui un espai defensable, a més de la topografia i l'estructura de la vegetació, tingues en compte els següents elements:





## PIROJARDINERIA

Al jardí i a l'entorn de casa teva, retira la vegetació morta o seca cada vegada que s'acumuli, tracta de mantenir la seva humitat durant tot l'any i elegeix varietats vegetals que tinguin un menor índex d'inflamabilitat i combustibilitat. Pots consultar el llistat d'espècies de la 'Guia de prevenció dels incendis forestals per habitatges en zona forestal de les Illes Balears' de la Conselleria de Medi Ambient i Territori (2021).





# TANQUES

Evita que estiguin fets de material fi, sec i mort que transmeti el foc ràpidament (com és el cas de les tanques de bruc o xiprers), assegura't que la línia que formen les tanques no entri en contacte directe amb les parets exteriors i cobertes de casa teva, i evita podes que fomentin l'acumulació i gruix de material vegetal mort a l'interior. Una bona opció són els murs de pedra, maó, formigó o metall, sols o combinats amb vegetació discontinua.




## VIES D'ACCÉS I SORTIDA

És recomanable que tenguin un mínim de dos metres i mig d'amplada, desbrossar un mínim de deu metres a banda i banda dels camins que condueixen a casa teva i, en cas de ser possible, és convenient que l'habitatge tenguin més d'una via d'accés.



## MATERIALS I TIPUS DE CONSTRUCCIÓ

Els grans finestrals o les cobertes amb vegetació suposen una major vulnerabilitat dels habitatges enfront del risc d'incendis. És recomanable que els materials dels elements constructius (parets, cobertes, casetes d'emmagatzematge, etc.) siguin resistents al foc: la pedra, el maó, la teula o el formigó són millors opcions que la fusta, el canyís, o els materials sintètics. També és important tenir materials i sistemes d'aïllament adequats.



## COBERTES I PORXADES

És convenient que les teulades i porxos estiguin inclinades, mantenir la teulada i les seves canals d'evacuació d'aigua netes, i emprar canaletes que estiguin fetes de llautó o un altre material resistent al foc. Si la coberta de casa teva té claraboies, és millor que siguin de doble vidre.



## XIMENEIES I ALTRES SORTIDES DE FUM

Han de tenir instal·lades reixes de diàmetre petit o mataespurnes i les xemeneies s'han de mantenir netes de sutge.



## FINESTRES I PORTES

És preferible que estiguin fetes de materials poc inflamables i combustibles (millor la fusta tractada o massissa, l'alumini i l'acer que el PVC el metacrilat i els policarbonats), que constin de vidres dobles i que es tanquin el més hermèticament possible. És convenient que constin de persianes tipus mallorquines mantingudes en bon estat i instal·lar rivets o altres elements protectors a les portes.



## MOBILIARI I ELEMENTS EXTERIORS

És recomanable que estigui fet de materials poc inflamables i combustibles, com per exemple de pedra, ferro forjat, fusta tractada o fusta massissa. Si estan fets d'altres materials més inflamables i combustibles, situa'ls de forma que no entrin en contacte amb parets o porxades. Si tens barbacoa, casetes prefabricades, caravanes o cotxes aparcats al teu terreny, col·loca-les sobre una base de material no combustible i evita que cresqui la vegetació al seu voltant. És preferible que la barbacoa estigui construïda d'obra (amb sostre i tres parets laterals) i que tengui una sortida de fum tipus xemeneia (amb reixes de diàmetre petit o mataespurnes).



## EMMAGATZEMATGE DE MATERIALS COMBUSTIBLES

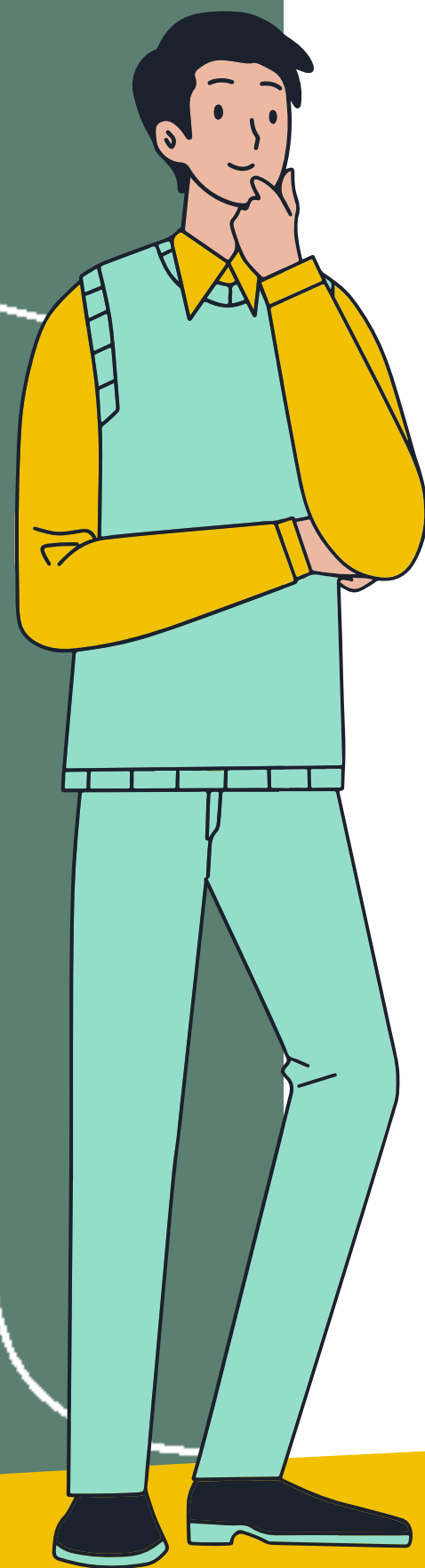
És essencial que les piles de llenya, els trastos acumulats, els pots de pintures i similars, estiguin separats de l'habitatge, d'altres materials altament inflamables (mobiliari exterior) i de la vegetació. És especialment important que els generadors i quadres elèctrics, motors, tancs de gas (propà, bombones de butà), i tancs de líquids inflamables (gasolina, gasoil) se situïn a recintes aïllats, protegits i ventilats i separats de la vegetació o fins i tot soterrats, seguint les indicacions particulars del dipòsit i el tipus de terreny.



## PUNTS D'AIGUA ACCESSIBLES

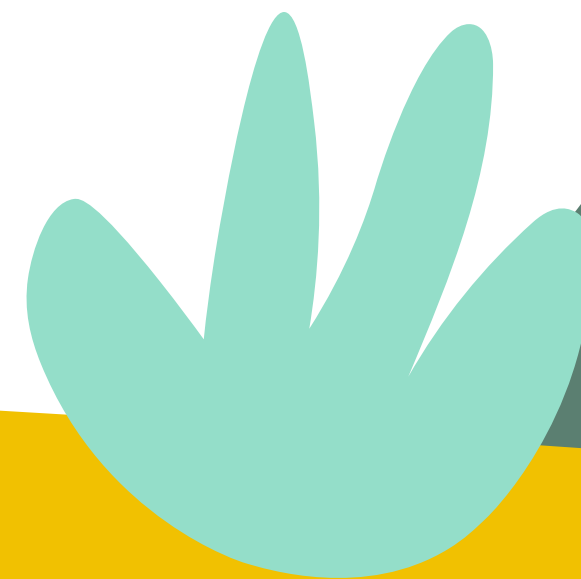


És convenient que tenguis algun punt de presa d'aigua a l'exterior de l'habitatge, com per exemple una mànega d'irrigació flexible i prou llarga per a donar la volta a la casa. En cas de tenir piscina i/o safareig, es recomana que aquests siguin accessibles perquè els serveis d'extinció de terra i aire els puguin fer servir.



A les urbanitzacions immerses i properes a boscos hem d'aplicar la mateixa lògica de prevenció d'incendis forestals que tenim a les cases particulars.

Hi entren en acció factors com la topografia, els vents dominants, l'estructura i la tipologia de vegetació disponible per a cremar.



Per a convertir una urbanització en un espai defensable cal prendre mesures sobre l'estructura de la vegetació. A les àrees perimetrals que delimiten la zona urbanitzada és essencial establir una zona de seguretat de mínim de 30 metres sense vegetació densa.

A les zones verdes internes a la urbanització (torrenteres, voreres dels carrers, parcs infantils, camps d'esport a l'aire lliure i parcel·les no construïdes) cal evitar la continuïtat horitzontal i vertical d'arbusts, arbres i plantes, així com mantenir la humitat de la vegetació.

El pla d'autoprotecció és el document on plasmar el conjunt d'accions i mesures de prevenció d'incendis forestals que s'han de prendre a la urbanització. La responsabilitat d'elaborar aquest pla és del conjunt de propietaris amb el suport de l'ajuntament, i en conformitat amb el que estableixi l'òrgan competent que correspongui.

La implicació veïnal pot contribuir a protegir una urbanització enfront del risc d'incendis forestals. Identificar els elements més vulnerables, estudiar quines són les mesures de prevenció i mitigació més adequades en cada context, i posar-les en pràctica, és una tasca col·lectiva.



Amb la col·laboració de tots i totes, generam comunitats informades, preparades i més segures, alhora que propiciam paisatges resilientts enfront dels incendis forestals.



# PREVENIR ÉS ACTUAR!



TRAMUNTANA XXI



G CONSELLERIA  
O MEDI AMBIENT,  
I AGRICULTURA  
B I PESCA

Textos i imatges: Maria Cifre

